



شرکت سرمایه‌گذاری ملی ایران (سهامی عام)
«هلدینگ»

گزارش تحلیلی شرکت معدنی و صنعتی چادرملو (کچاد)

تحلیلگر: محمد مهدی زارعپور

شماره چهل و دوم ۱۴۰۰/۱۲/۲۱



گزارش تحلیلی شرکت معدنی و صنعتی چادرملو

(کچاد)



سرمایه‌گذاری ملی ایران (سهامی عام)
«هلدینگ»

شماره چهل و دوم
۱۴۰۰ / ۱۲ / ۲۱

اطلاعات کلی شرکت

نام شرکت	معدنی و صنعتی چادرملو	سود برآوردی هر سهم (ریال) سال ۱۴۰۰	۲,۱۷۶
نماد	کچاد	TP/E آینده نگر سهم (بر اساس سود سال ۱۴۰۰)	۷,۱۵
سال تاسیس	۱۳۷۱	تعداد سهم (میلیارد)	۱۱۹
قیمت سهم (ریال) (۱۴۰۰/۱۲/۱۷)	۱۵۰,۵۳۰	درصد شناوری	۱۷
EPS TTM (ریال)	۲,۱۷۴	ارزش بازار (میلیارد ریال)	۱,۸۴۹,۲۶۰
SP/E گذشته نگر سهم	۷,۱۴	سال مالی منتهی به	۱۴۰۰/۱۲/۲۹

نسبت P/E (تحلیلی) ۵,۸

یکی از مهمترین و اساسی‌ترین پایه‌های اقتصاد هر کشوری منابع معدنی و ذخایر زیرزمینی کشور است و نقش معادن در رشد اقتصادی هر کشوری کاملاً مشهود و بهره‌برداری از معادن کشور عامل مهمی در رشد و توسعه اقتصادی است زیرا معادن تأمین کننده مواد اولیه مورد نیاز بسیاری از صنایع بوده و در امر خودکفائی صنعتی، ایجاد اشتغال مولد، افزایش تولید ناخالص ملی و درآمد سرانه کشور نقش بسزایی داشته و با توجه به استقرار معادن عمدتاً در نقاط دور افتاده و کمتر توسعه یافته کشورها، لذا نقش عمده‌ای هم در توسعه و آبادانی مناطق مزبور، اشتغالزایی و جلوگیری از مهاجرت و شهرنشینی خواهد داشت.

ایران نیز با دارا بودن یک درصد جمعیت جهان و یک درصد مساحت جهان و وجود منابع و ذخایر طبیعی (نفت، گاز، مواد معدنی) در ردیف کشورهای غنی منابع طبیعی قرار دارد به نحوی که در رده بندی کشورهای جهان از نظر مواد معدنی جزء ۱۵ کشور اول قرار گرفته است. بر اساس گزارشات و اطلاعات موجود ایران دارای ۶۸ نوع از انواع مواد معدنی مختلف است که با انجام برنامه‌های اکتشافی تا ۸۰ نوع مواد معدنی افزایش خواهد داشت که از این میزان، ۵۷ میلیارد تن ذخایر احتمالی و ۳۷ میلیارد تن ذخایر قطعی آن است که این ذخایر حدود ۷ درصد ذخایر کلی جهان را تشکیل می‌دهد. ارزش ذخایر معدنی ایران طبق برآوردهای اولیه ۷۵۰ میلیارد دلار و با اجرای برنامه‌های اکتشافی جدید تا ۱,۴۰۰ میلیارد دلار پیش بینی گردیده است.

ذخیره زمین شناسی سنگ آهن

ذخایر احتمالی ایران به میزان ۵ میلیارد تن پیش بینی شده که با توجه به عملیات اکتشافی سال‌های اخیر، در کشور به میزان ۵۰۰ میلیون تن ذخیره یابی جدید کشف شده است. ذخایر احتمالی در مناطق ایران مرکزی (چغارت، چادرملو، جلال‌آباد، میشدوان و سایر مناطق ناحیه مرکزی) به میزان ۱۸۴۳ میلیون تن، منطقه گل‌گهر سیرجان به میزان ۱,۲۳۵ میلیون تن، سنگان به میزان ۱,۲۰۰ میلیون تن، نواحی زنجان ۲۴۸ میلیون تن و سایر مناطق کشور ۴۷۴ میلیون تن محاسبه گردیده است.

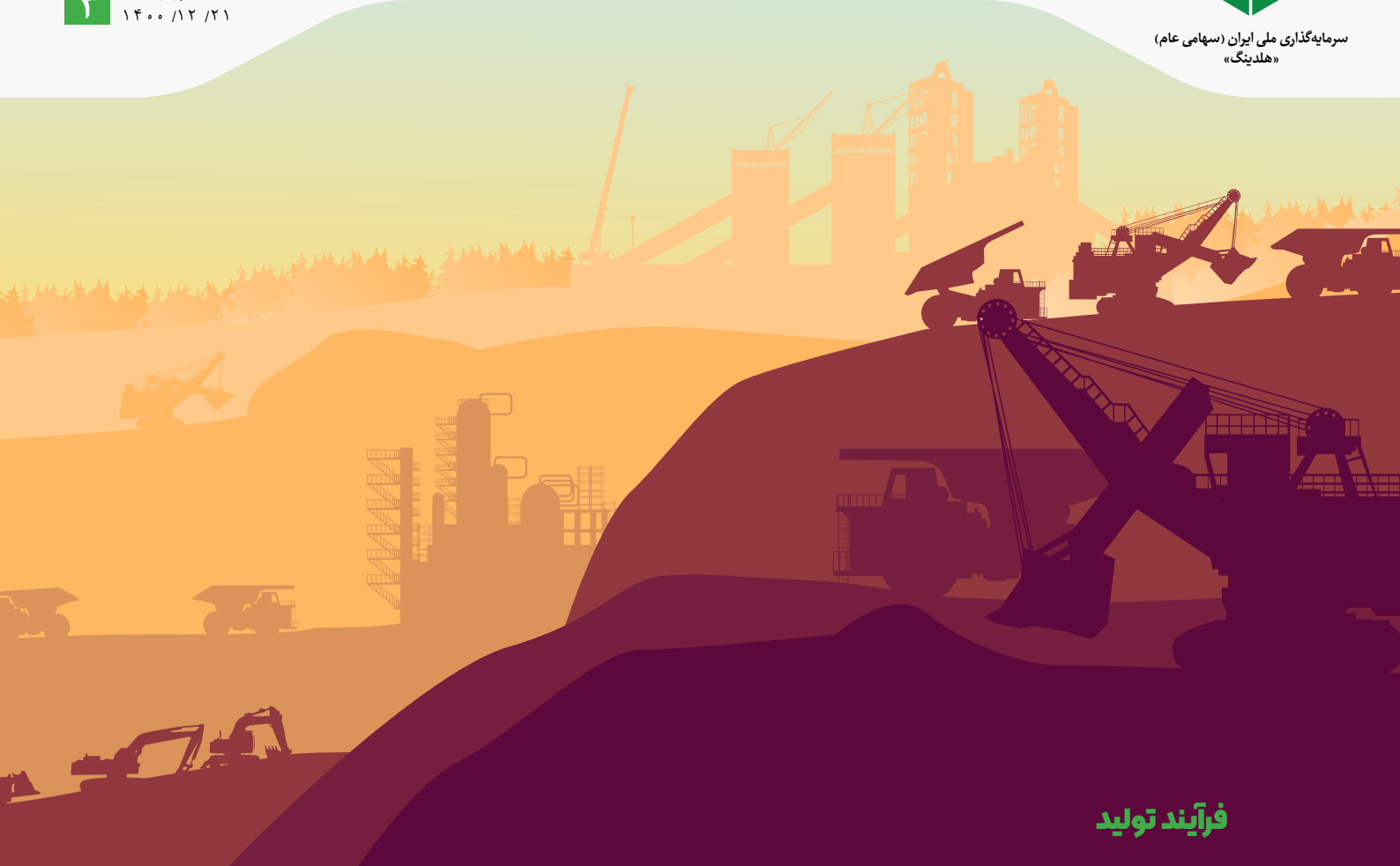
گزارش تحلیلی شرکت معدنی و صنعتی چادرملو

(کچاد)

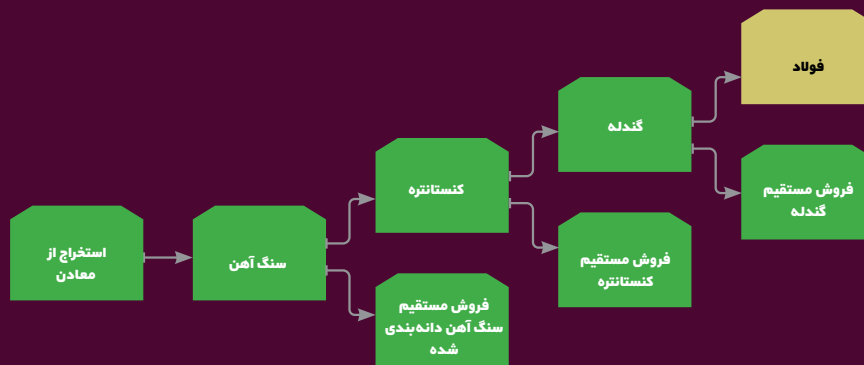


سرمایه‌گذاری ملی ایران (سهامی عام)
«هلدینگ»

شماره چهل و دوم
۱۴۰۰ / ۱۲ / ۲۱



فرآیند تولید



کنسانتره سنگ آهن محصولی غنی شده، که در فرآیند بهره‌گیری از سنگ آهن منگنت است و برای تولید گندله برای کوره بلند و بریکت حاوی آهن استفاده می‌گردد.

گندله (آهن) یعنی گلوله‌های تولید شده از نرمه سنگ آهن و سایر مواد افزودنی که نخست خام و سپس پخته شده و سخت می‌شود؛ و برای احیا به روش سنتی تولید آهن در کوره بلند یا روش‌های متعدد احیای مستقیم به کار می‌رود.

گزارش تحلیلی شرکت معدنی و صنعتی چادرملو

(کچاد)



سرمایه‌گذاری ملی ایران (سهامی عام)
«هلدینگ»

شماره چهل و دوم
۱۴۰۰ / ۱۲ / ۲۱

آمار تولیدات سنگ آهن به تفکیک کنسانتره، دانه بندی و گندله شرکت‌های عمده در سال ۱۳۹۹ در جداول زیر نشان داده شده است.

آمار مقایسه تولیدات سنگ آهن معادن بزرگ و عمده در سال ۱۳۹۹

ردیف	عنوان	کنسانتره-تن	سنگ آهن دانه بندی-تن	جمع
۱	شرکت معدنی و صنعتی چادرملو	۱۱,۴۶۸,۰۰۰	۳۳۹,۰۰۰	۱۱,۸۰۷,۰۰۰
۲	شرکت معدنی و صنعتی گل گهر	۱۶,۲۷۶,۰۰۰	۰	۱۶,۲۷۶,۰۰۰
۳	شرکت سنگ آهن مرکزی ایران	۴,۲۴۰,۰۰۰	۱۷۰,۰۰۰	۴,۳۹۰,۰۰۰
۴	شرکت سنگ آهن گهر زمین	۴,۴۹۰,۰۰۰	۰	۴,۴۹۰,۰۰۰
۵	معدن سنگ آهن چاه گز	۰	۳۸۳,۰۰۰	۳۸۳,۰۰۰
۶	شرکت اپال پاریسیان سنگان	۲,۳۷۸,۰۰۰	۰	۲,۳۷۸,۰۰۰
۷	شرکت مادر تخصصی توسعه معادن و صنایع معدنی خاورمیانه	۶,۲۶۵,۰۰۰	۰	۶,۲۶۵,۰۰۰
۸	شرکت صنعتی و معدنی توسعه فراگیر	۲,۵۱۷,۰۰۰	۰	۲,۵۱۷,۰۰۰
۹	شرکت توسعه معدنی و صنعتی صبا نور	۱,۴۳۶,۰۰۰	۰	۱,۴۳۶,۰۰۰
۱۰	مجمع جلال آباد	۳۹۸,۰۰۰	۰	۳۹۸,۰۰۰
۱۱	شرکت صنایع معدنی فولاد سنگان	۲۶۶,۰۰۰	۰	۲۶۶,۰۰۰
	جمع کل	۴۹,۷۱۴,۰۰۰	۹۰۳,۰۰۰	۵۰,۶۱۷,۰۰۰

آمار تولید گندله شرکت های بزرگ در سال ۱۳۹۹

ردیف	عنوان	مقدار-تن	درصد سهم از کل تولید
۱	شرکت فولاد مبارکه	۷,۳۶۴,۰۰۰	۱۶
۲	شرکت فولاد خورستان	۵,۵۶۴,۰۰۰	۱۲
۳	شرکت معدنی و صنعتی چادرملو	۳,۷۳۱,۰۰۰	۸
۴	شرکت معدنی و صنعتی گل گهر	۱۲,۲۴۳,۰۰۰	۲۷
۵	شرکت مادر تخصصی توسعه معادن و صنایع معدنی خاورمیانه	۶,۲۷۹,۰۰۰	۱۴
۶	شرکت فولاد خراسان	۱,۵۹۷,۰۰۰	۳
۷	شرکت صنایع معدنی فولاد سنگان خراسان	۳,۳۰۴,۰۰۰	۷
۸	شرکت اپال پاریسیان سنگان	۳,۴۰۲,۰۰۰	۷
۹	شرکت توسعه معدنی و صنعتی صبا نور	۵۰۰,۰۰۰	۱
۱۰	شرکت صنعتی و معدنی توسعه فراگیر	۱,۲۶۸,۰۰۰	۳
۱۱	شرکت سنگ آهن مرکزی ایران	۷۴۸,۰۰۰	۲
	جمع کل	۴۶,۰۰۰,۰۰۰	۱۰۰

معرفی شرکت

شرکت معدنی و صنعتی چادرملو در خرداد ماه ۱۳۷۱ در شهرستان یزد به ثبت رسید. این شرکت با راه‌اندازی سه خط تولید کارخانه فرآوری کنسانتره مورد بهره‌برداری قرار گرفت. سپس در راستای توسعه و تکمیل زنجیره ارزش افزوده تولید، کارخانه گندله‌سازی اردکان، خط چهارم و پنجم کارخانه کنسانتره، واحد گازی نیروگاه، واحد بخار نیروگاه و کارخانه فولاد و آهن اسفنجی را به بهره‌برداری رساند. شرکت معدنی و صنعتی چادرملو در زمینه عملیات استخراج، تولید کنسانتره، سنگ آهن دانه بندی، گندله، آهن اسفنجی، فولاد و انرژی (برق) فعالیت می‌کند.

گزارش تحلیلی شرکت معدنی و صنعتی چادرملو

(کجاده)



سرمایه‌گذاری ملی ایران (سهامی عام)
«هلدینگ»

شماره چهل و دوم
۱۴۰۰ / ۱۲ / ۲۱

معادن چادرملو

معادن اصلی چادرملو

ذخایر زمین شناسی معادن ۴۰۰ میلیون تن و قابل استخراج ۳۲۰ میلیون تن است که ۲۷۰ میلیون تن آن استخراج شده است که متوسط عیار معدن ۶۸ درصد است و ظرفیت باقی مانده معدن جهت استخراج طی ۳ الی ۴ سال آینده به اتمام می‌رسد که این موضوع مهمترین ریسک شرکت است.

معادن D19

آنومالی D19 یکی از محدوده‌های شناسایی شده برای استخراج سنگ آهن است که در استان یزد و کویر مرکزی قرار دارد. این معدن با هدف تامین سنگ آهن چادرملو با مشارکت سنگ آهن مرکزی ایران دارای ظرفیت قطعی ۵۰ میلیون تن با عیار متوسط ۴۸ درصد است که برنامه شرکت از سال ۱۴۰۲ استخراج ۶ الی ۸ میلیون تن است.

سرمایه‌گذاری در معدن کشور استرالیا

این طرح با همکاری سه شرکت چادرملو، گل‌گهر و فولاد هرمزگان به نمایندگی از فولاد مبارکه در حال بررسی است. در این زمینه سه پهنه معدنی در استرالیا شناسایی شده و پیش‌بینی می‌شود ۱۲/۵ میلیون تن کنسانتره در سال از این محل تولید شود.

طرح‌های توسعه

عنوان پروژه	حجم	واحد	نام محصول	ارزش سرمایه‌گذاری (میلیارد ریال)	مدت زمان مورد نیاز برای تکمیل پروژه (ماه)
بهره برداری از معدن D19	۷,۰۰۰,۰۰۰	تن	سنگ آهن	۱۴۳,۶۴۰	۶۰
گندله سازی شماره ۲	۵,۰۰۰,۰۰۰	تن	گندله سنگ آهن	۶۵,۴۳۶	۴۰
کنسانتره سنگ آهن	۴,۰۰۰,۰۰۰	تن	کنسانتره سنگ آهن	۵۱,۰۷۲	۴۰
کارخانه فروسیلیکو منگنز	۲۰,۰۰۰	تن	فروسیلیکو منگنز	۷,۰۶۱	۲۴
فرومنگنزا کربن بیش از ۲ درصد وزنی	۱۵,۰۰۰	تن	فرومنگنز	۵,۷۴۶	۲۴
فروسیلس با سیلیکون بیش از ۵۵ درصد وزنی	۱۵,۰۰۰	تن	فروسیلس	۵,۷۴۶	۲۴
کارخانه ذوب سرد ابرکوه	۶۰۰,۰۰۰	تن	شمش	۱۹,۱۵۲	۳۱
احداث نیروگاه سیکل ترکیبی	۵۴۶	مگاوات	برق	۸۲,۹۹۲	۳۲
احداث نیروگاه سیکل ترکیبی	۵۴۶	مگاوات	برق	۸۲,۹۹۲	۳۲
باطله چهار بوق	۲,۵۰۰,۰۰۰	تن	کنسانتره آهن	۱,۲۰۰	۵
جمع کل				۴۶۵,۶۳۶	

اولویت اصلی شرکت معدنی و صنعتی چادرملو با توجه به روبه اتمام بودن ذخایر معدن اصلی تامین زنجیره تولید است، براین اساس یکی از طرح‌های مهم در دست اجرای این شرکت عملیات اکتشافی در پهنه معدنی D19 است که ذخیره بخش جنوبی آنومالی D19 حدود ۵۰ میلیون تن ظرفیت قطعی ماده معدنی سنگ آهن با عیار (Fe) متوسط ۴۸ درصد در اختیار دارد.

طرح تکمیل احداث کارخانه گندله‌سازی و کنسانتره، طرح احداث کارخانه مگامدول احیاء مستقیم شماره ۲، طرح احداث کارخانه تجهیزات معدنی و صنعتی، طرح احداث نیروگاه سیکل ترکیبی، اجرای طرح‌های اکتشافی و استخراج در معادن جدید، طرح احداث کارخانه نورد و... از دیگر پروژه‌های مهم در دست اجرای این شرکت هستند.

گزارش تحلیلی شرکت معدنی و صنعتی چادرملو

(کچاد)



سرمایه‌گذاری ملی ایران (سهامی عام)
«هلدینگ»

شماره چهل و دوم
۱۴۰۰ / ۱۲ / ۲۱

سرمایه اولیه و تغییرات سرمایه شرکت

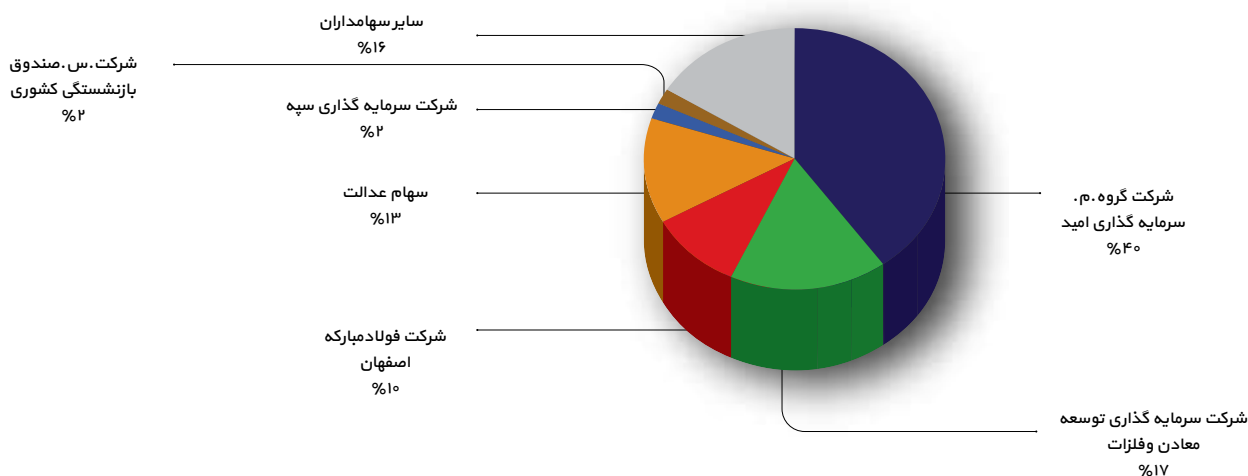
اولین سرمایه شرکت ۱۰ میلیون ریال در سال ۱۳۷۱ و آخرین افزایش سرمایه شرکت از ۵۵،۵۰۰ میلیارد ریال به ۱۱۹،۰۰۰ میلیارد ریال از محل سود انباشته صورت گرفته است. روند افزایش سرمایه شرکت طی سال‌های گذشته به صورت زیر است.

تغییرات سرمایه

تاریخ	درصد افزایش سرمایه	سرمایه جدید	محل افزایش سرمایه
۱۳۹۵	۶۵	۲۰،۸۲۱	مطالب و آورده نقدی
۱۳۹۶	۱۸	۳،۳۵۰	مطالبات و انباشته
۱۳۹۷	۳۱	۴،۴۰۰	مطالبات و آورده نقدی
۱۳۹۸	۲۶	۵،۵۵۰	مطالبات و آورده نقدی
۱۴۰۰	۱۱۴	۱۱،۹۰۰	سود انباشته

ترکیب سهامداران

در حال حاضر مدیریت شرکت در اختیار هلدینگ امید بوده و ترکیب سهامداران شرکت به شرح زیر است.



گزارش تحلیلی شرکت معدنی و صنعتی چادرملو

(کجاده)



سرمایه‌گذاری ملی ایران (سهامی عام)
«هلدینگ»

شماره چهل و دوم
۱۴۰۰ / ۱۲ / ۲۱

سرمایه‌گذاری‌های بلند مدت شرکت

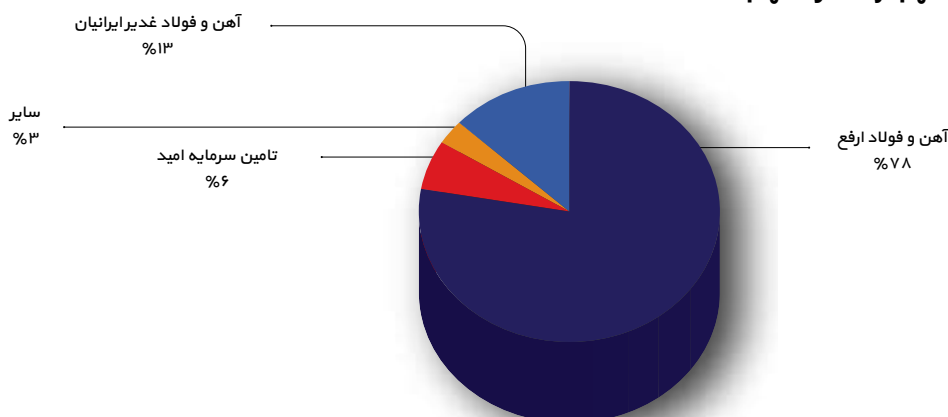
شرکت تا پایان آذرماه سال ۱۴۰۰ مبلغ ۹۴،۵۰۳،۱۸۷ میلیون ریال در شرکت سرمایه‌پذیر، سرمایه‌گذاری کرده است.

واحد (میلیون ریال)

دوره ۹ ماهه منتهی به ۱۴۰۰/۰۹/۳۰		نام شرکت	
بهای تمام شده	درصد مالکیت	فعالیت	
۱۹,۴۵۶,۰۱۲	۲۲	تامین انتقال آب از خلیج فارس	تامین و انتقال آب خلیج فارس
۱۶,۰۳۹,۰۲۳	۵۱	تولید و فروش میلگرد ظرفیت ۴۵۰ هزار تن در سال	صنایع آهن و فولاد سرمد ابرکوه
۱۵,۴۰۱,۴۳۹	۹۰	ارائه خدمات فنی مهندسی	شرکت بین‌المللی معدنی و صنعتی سی‌پی‌جی پارس
۱۰,۵۴۰,۰۰۰	۱۷	سرمایه‌گذاری در حوزه معدن	تجلی توسعه معادن و فلزات
۶,۶۸۶,۸۲۳	۴۴	تولید و فروش آهن اسفنجی و شمش فولادی	آهن و فولاد ارفع
۵,۸۰۰,۰۰۰	۲۹	پیمانکار طرح و ساخت	کاوند نهان زمین
۳,۹۸۱,۸۵۳	۳۶	تولید و فروش الکتروکترود گرافیتی	نوین الکتروکترود اردکان
۲,۴۸۰,۰۰۰	۶۲	استخراج و بهره‌برداری از انواع کانی‌ها به ویژه سنگ آهن	صنایع معدنی عمر نوین بهاباد
۲,۳۱۱,۲۴۷	۲۹	تولید و فروش آهن اسفنجی	آهن و فولاد غدیر ایرانیان
۱,۹۴۰,۳۹۴	۱۶	تامین سرمایه	تامین سرمایه امید
۱,۶۲۲,۲۰۰	۴۹	اکتشاف و استخراج و بهره‌برداری از معادن سنگ آهن	معدنی اکتشافی دشت یوزدره انجیر
۹۳۵,۴۳۱	۳۴	تولید و فروش میلگرد	فولاد شاهرود
۷,۳۰۸,۷۶۵			سایر
۹۴,۵۰۳,۱۸۷			جمع

طبق بررسی کارشناسی درآمد سود سهام در سال مالی ۱۴۰۰ برابر ۱۴،۵۰۰ میلیارد ریال و برای سال مالی ۱۴۰۱ بالغ بر ۲۰،۰۰۰ میلیارد ریال برآورد شده است.

سهم درآمد سود سهام



گزارش تحلیلی شرکت معدنی و صنعتی چادرملو

(کچاد)



سرمایه‌گذاری ملی ایران (سهامی عام)
«هلدینگ»

شماره چهل و دوم
۱۴۰۰ / ۱۲ / ۲۱

میزان تولید و فروش

محصولات اصلی شرکت شامل کنسانتره سنگ آهن، کنسانتره آپاتیت، سنگ آهن دانه بندی، گندله، آهن اسفنجی و شمش فولاد است. این شرکت دارای نیروگاه ۵۰۰ مگاواتی سیکل ترکیبی (مشمول بر ۲ واحد گازی و ۱ واحد بخار) است. شرکت های فولاد مبارکه، فولاد خوزستان، فولاد خراسان، آهن و فولاد غدیر ایرانیان و آهن و فولاد ارفع از مشتریان عمده داخلی خرید محصولات کنسانتره و گندله شرکت هستند. در جدول زیر میزان تولید شرکت طبق سنوات قبل نشان داده است و برای پیش بینی سه ماهه آخر سال ۱۴۰۰ و سال ۱۴۰۱ از ظرفیت اسمی شرکت و پیش بینی خود شرکت استفاده شده است.

مقدار تولید (تن)	سال ۱۳۹۸	سال ۱۳۹۹	۹ ماهه ۱۴۰۰	۳ ماهه چهارم ۱۴۰۰	کارشناسی سال ۱۴۰۰	کارشناسی سال ۱۴۰۱
کنسانتره آهن (خشک)	۶,۰۴۲,۷۶۳	۱۱,۴۶۷,۸۵۵	۸,۸۹۴,۱۲۶	۲,۶۰۵,۸۷۴	۱۱,۵۰۰,۰۰۰	۱۲,۰۰۰,۰۰۰
سنگ آهن دانه بندی شده	۳۵۳,۰۲۰	۲۳۰,۱۴۷	۰	۰	۰	۰
گندله	۱,۴۸۱,۳۵۴	۳,۷۳۰,۶۳۷	۲,۷۷۸,۵۲۵	۱,۰۱۲,۴۷۵	۳,۷۹۱,۰۰۰	۳,۷۹۱,۰۰۰
فولاد	۱,۰۳۰,۱۹۳	۱,۰۲۵,۵۰۰	۷۵۹,۴۳۱	۲۴۰,۵۶۹	۱,۰۰۰,۰۰۰	۱,۰۰۰,۰۰۰
آهن اسفنجی	۳۸۱,۷۵۰	۱,۶۰۲,۸۴۳	۱,۱۳۴,۲۴۹	۴۱۵,۷۵۱	۱,۵۵۰,۰۰۰	۱,۵۵۰,۰۰۰
آپاتیت	۵۲,۱۵۴	۶۱,۶۷۹	۴۴,۱۰۱	۱۴,۷۰۰	۵۸,۸۰۱	۵۸,۸۰۱
جمع	۹,۳۴۱,۲۳۴	۱۸,۱۱۸,۶۶۱	۱۳,۶۱۰,۴۳۲	۴,۲۸۹,۳۶۹	۱۷,۸۹۹,۸۰۱	۱۸,۳۹۹,۸۰۱

در جدول زیر مقدار فروش سنوات قبل نمایش داده شده و به منظور برآورد مقدار فروش در سه ماهه پایانی سال ۱۴۰۰ و سال ۱۴۰۱ از ترکیب فروش در سنوات قبل و میزان تولید استفاده شده است.

مقدار فروش-تن	سال ۱۳۹۸	سال ۱۳۹۹	۹ ماهه ۱۴۰۰	۳ ماهه چهارم ۱۴۰۰	کارشناسی سال ۱۴۰۰	کارشناسی سال ۱۴۰۱
کنسانتره آهن (خشک) داخلی	۵,۱۸۳,۵۹۸	۷,۰۰۲,۲۱۷	۶,۰۱۵,۲۶۲	۱,۵۹۳,۳۹۹	۷,۶۰۸,۶۶۱	۸,۲۰۹,۰۰۰
گندله داخلی	۱,۴۷۷,۷۵۶	۱,۴۱۸,۷۱۱	۱,۱۸۰,۳۵۱	۴۳۰,۴۲۴	۱,۶۱۰,۷۷۵	۱,۶۲۱,۰۰۰
فولاد داخلی	۶۳۳,۹۷۷	۴۳۰,۴۴۷	۴۲۸,۴۲۳	۱۴۴,۳۴۱	۵۷۲,۷۶۴	۶۰۰,۰۰۰
آهن اسفنجی داخلی	۳۶۵,۸۲۵	۳۴۰,۹۷۴	۱۶۸,۰۸۴	۱۲۷,۰۶۸	۲۹۵,۱۵۲	۳۵۰,۰۰۰
عرضه برق تولیدی (نیروگاه)	۲,۹۱۰,۳۴۵	۳,۱۰۱,۰۴۲	۱,۴۳۳,۰۹۲	۴۷۷,۶۹۷	۱,۹۱۰,۷۸۹	۱,۹۱۰,۷۸۹
فولاد صادراتی	۳۶۵,۱۰۴	۶۰۳,۰۱۴	۲۶۲,۹۱۹	۹۶,۲۲۸	۳۵۹,۱۴۷	۴۰۰,۰۰۰
سایر	۵۹۶,۵۸۱	۲۴۹,۱۳۸	۱۵۸,۶۷۳	۴۷,۵۷۰	۲۰۶,۲۴۳	۱۹۰,۲۷۹
جمع	۱۱,۵۳۳,۱۸۶	۱۳,۱۴۵,۵۴۳	۹,۶۴۶,۸۰۴	۲,۹۱۶,۷۲۷	۱۲,۵۶۳,۵۳۱	۱۳,۲۸۱,۰۶۸

نرخ فروش محصولات کنسانتره و گندله تابعی از میانگین قیمت فروش شمش فولاد خوزستان در ادوار سه ماهه فصلی است که در مفروضات نرخ فروش کنسانتره ۲۱ درصد و نرخ فروش گندله ۲۸٫۵ درصد شمش فولاد خوزستان برآورد شده است. همچنین نرخ فروش شمش فولاد تابع قیمت جهانی و نرخ ارز و از شرایط عرضه و تقاضای بازار (داخلی بورس کالا یا مزایده های بین المللی) تبعیت می کند. هرگونه تغییر در قیمت شمش شرکت فولاد خوزستان، قیمت های فروش محصولات ذکر شده را متأثر خواهد کرد.

نرخ فروش-ریال	سال ۱۳۹۸	سال ۱۳۹۹	۹ ماهه ۱۴۰۰	۳ ماهه چهارم ۱۴۰۰	کارشناسی سال ۱۴۰۰	کارشناسی سال ۱۴۰۱
کنسانتره آهن (خشک) داخلی	۶,۲۴۲,۳۷۶	۱۶,۷۰۵,۸۴۵	۲۹,۷۲۰,۳۲۷	۳۰,۲۴۰,۰۰۰	۲۹,۸۲۹,۱۵۷	۳۳,۰۰۰,۰۰۰
سنگ آهن دانه بندی شده داخلی	۲,۲۵۵,۲۴۹	۱۱,۷۳۶,۴۰۹	۱۸,۴۰۹,۹۱۰	۱۴,۴۰۰,۰۰۰	۱۸,۴۰۹,۹۱۰	۱۵,۰۰۰,۰۰۰
گندله داخلی	۹,۵۹۰,۰۴۳	۲۴,۱۸۹,۱۲۳	۴۲,۲۰۵,۱۵۳	۴۱,۰۴۰,۰۰۰	۴۱,۸۹۳,۸۰۷	۴۳,۵۰۰,۰۰۰
فولاد داخلی	۳۸,۶۴۷,۷۰۸	۸۵,۰۵۷,۳۶۶	۱۲۳,۹۶۱,۶۰۹	۱۲۹,۶۰۰,۰۰۰	۱۲۵,۳۸۲,۵۳۰	۱۳۵,۰۰۰,۰۰۰
آهن اسفنجی داخلی	۱۹,۳۹۹,۷۴۶	۴۳,۵۲۲,۵۷۹	۸۳,۵۸۴,۹۰۴	۸۳,۵۲۰,۰۰۰	۸۳,۵۵۶,۹۶۲	۸۷,۰۰۰,۰۰۰
عرضه برق تولیدی (نیروگاه)	۵۰۶,۳۳۶	۶۱۷,۷۱۳	۱,۲۲۶,۸۷۷	۱,۲۲۶,۸۷۷	۱,۲۲۶,۸۷۷	۱,۴۷۲,۲۵۲
فولاد صادراتی	۴۱,۴۹۸,۳۶۵	۸۸,۶۱۶,۲۸۳	۳۰,۹۳۶,۶۳۵	۱۴۴,۰۰۰,۰۰۰	۱۳۴,۴۳۶,۷۵۵	۱۵۰,۰۰۰,۰۰۰

گزارش تحلیلی شرکت معدنی و صنعتی چادرملو

(کجاده)



سرمایه‌گذاری ملی ایران (سهامی عام)
«هلدینگ»

شماره چهل و دوم
۱۴۰۰ / ۱۲ / ۲۱

مبلغ فروش

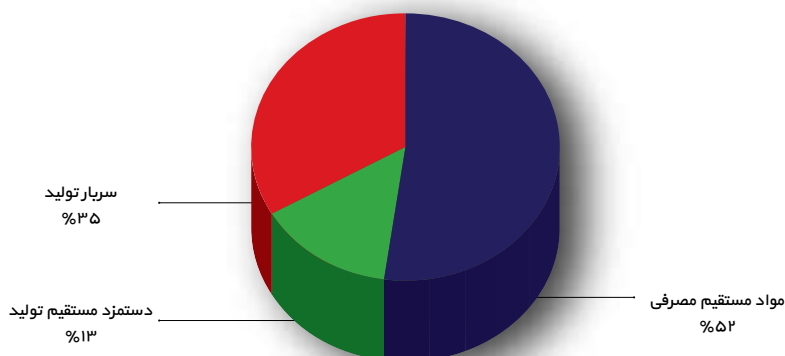
کارشناسی سال ۱۴۰۱	کارشناسی سال ۱۴۰۰	۳ ماهه چهارم ۱۴۰۰	۹ ماهه ۱۴۰۰	سال ۱۳۹۹	سال ۱۳۹۸	مبلغ فروش - میلیون ریال
۲۷۰,۸۹۷,۰۰۰	۲۲۶,۹۵۹,۹۴۰	۴۸,۱۸۴,۳۸۶	۱۸۷,۷۵۵,۵۴۴	۱۱۶,۹۷۷,۹۵۵	۳۲,۳۵۷,۹۶۸	کنسانتره آهن (خشک) داخلی
۷۰,۵۱۳,۵۰۰	۶۷,۴۸۱,۴۷۹	۱۷,۶۶۴,۵۸۵	۴۹,۸۱۶,۸۹۵	۳۴,۳۷۳,۳۷۵	۱۴,۱۷۱,۷۴۳	گندله داخلی
۸۱,۰۰۰,۰۰۰	۷۱,۸۱۴,۶۵۰	۱۸,۷۰۶,۶۴۵	۵۳,۱۰۸,۰۰۴	۳۶,۶۱۲,۶۸۸	۲۴,۵۰۱,۷۵۸	فولاد داخلی
۳۰,۴۵۰,۰۰۰	۲۴,۶۶۲,۰۲۱	۱۰,۶۱۲,۷۳۶	۱۴,۰۴۹,۲۸۵	۱۴,۸۴۰,۰۶۸	۷,۰۹۶,۹۱۲	آهن اسفنجی داخلی
۲,۸۱۳,۱۶۳	۲,۳۴۴,۳۰۳	۵۸۶,۰۷۶	۱,۷۵۸,۲۲۷	۱,۹۱۵,۵۵۵	۱,۴۷۳,۵۸۲	عرضه برق تولیدی (نیروگاه)
۶۰,۰۰۰,۰۰۰	۴۸,۲۸۲,۵۰۳	۱۳,۸۵۶,۷۷۴	۳۴,۴۲۵,۷۲۹	۵۳,۴۳۶,۸۵۹	۱۵,۱۵۱,۲۱۹	فولاد صادراتی
۳,۴۶۸,۹۶۵	۳,۱۹۳,۵۲۶	۷۲۲,۷۰۱	۲,۴۷۰,۸۲۵	۳,۰۰۲,۰۶۰	۳,۲۰۱,۱۹۷	سایر
۵۱۹,۱۴۲,۶۲۸	۴۴۴,۷۳۸,۴۲۳	۱۱۰,۳۳۳,۹۰۳	۳۳۴,۴۰۴,۵۲۰	۲۶۱,۱۰۲,۵۶۰	۹۷,۹۵۴,۳۷۹	جمع

ترکیب بهای تمام شده

مواد اولیه مصرفی شرکت عمدتاً سنگ آهن خام و کنسانتره مصرفی گندله می‌باشد که از معادن شرکت تامین می‌گردد. ویژگی مهم شرکت‌های سنگ آهنی تاثیر نداشتن افزایش نرخ ارز بر بهای تمام شده محصولات آن‌ها (به خصوص مواد اولیه) است. البته افزایش نرخ ارز بر طرح‌های توسعه آن‌ها اثرگذار است و در بلند مدت رقم استهلاک ماشین‌آلات و تجهیزات افزایش یافته که بر سربار و در نهایت بهای تمام شده تاثیرگذار خواهد بود. اما بخش اصلی هزینه استخراج سنگ آهن مربوط به هزینه پیمانکاری است.

کارشناسی سال ۱۴۰۱	کارشناسی سال ۱۴۰۰	۳ ماهه چهارم ۱۴۰۰	۹ ماهه ۱۴۰۰	سال ۱۳۹۹	سال ۱۳۹۸	ترکیب بهای تمام شده - میلیون ریال
۳۸,۰۲۳,۳۳۴	۳۴,۶۷۲,۷۷۹	۸,۲۶۶,۶۱۷	۲۶,۴۰۶,۱۶۲	۲۰,۹۸۲,۲۶۹	۱۲,۱۵۷,۴۲۷	مواد مستقیم
۳۰,۲۲۳,۶۸۲	۲۱,۵۸۸,۳۴۴	۵,۳۹۷,۰۸۶	۱۶,۱۹۱,۲۵۸	۱۲,۰۸۶,۹۴۵	۷,۳۵۱,۱۳۶	دستمزد
۹۸,۰۵۶,۵۹۱	۷۵,۱۳۱,۳۹۹	۱۵,۹۲۴,۰۰۴	۵۹,۲۰۷,۳۹۵	۲۸,۱۱۳,۴۳۶	۲۱,۰۷۶,۷۴۷	سربار
۶۱,۳۸۰,۰۰۰	۵۲,۹۹۷,۳۹۰	۱۲,۲۱۴,۲۵۳	۴۰,۷۸۳,۱۳۷	۳۳,۴۴۲,۹۳۵	۸,۸۲۴,۱۲۱	هزینه حق انتفاع پروانه بهره‌برداری از معادن
۱,۷۳۷,۸۴۷	۱,۴۴۸,۲۰۶	۳۶۲,۰۵۲	۱,۰۸۶,۱۵۵	۱,۱۴۴,۴۷۶	۱,۰۰۰,۸۹۶	بهای تمام شده برق تولیدی (نیروگاه)
۲۲۷,۶۸۳,۶۰۶	۱۸۴,۳۸۹,۹۱۱	۴۱,۸۰۱,۹۵۹	۱۳۷,۶۶۵,۱۰۰	۹۵,۱۴۶,۴۷۲	۵۰,۵۱۰,۰۷۹	جمع

ترکیب بهای تمام شده



گزارش تحلیلی شرکت معدنی و صنعتی چادرملو

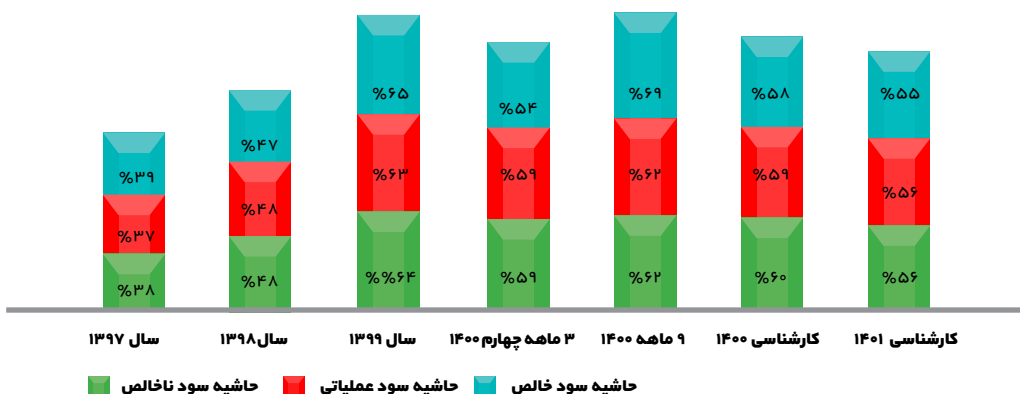
(کجاده)



سرمایه‌گذاری ملی ایران (سهامی عام)
«هلدینگ»

شماره چهل و دوم
۱۴۰۰ / ۱۲ / ۲۱

حاشیه سود



مفروضات برآورد سود

سال ۱۴۰۱	سه ماهه چهارم ۱۴۰۰	مفروضات
۲۵۰,۰۰۰	۲۴۰,۰۰۰	نرخ دلار
۶۰۰	۶۰۰	نرخ شمش صادراتی - دلار
%۲۲	%۲۱	ضریب نرخ کنسانتره به شمش
%۲۹	%۲۸,۵	ضریب نرخ گندله به شمش
%۸,۵	%۸,۵	ضریب نرخ سنگ آهن به شمش

سال ۱۴۰۱	سال ۱۴۰۰	سه ماهه چهارم ۱۴۰۰	نه ماهه ۱۴۰۰	سال ۱۳۹۹	سال ۱۳۹۸	دوره مالی
۵۱۹,۱۴۲,۶۲۸	۴۴۵,۴۵۸,۵۷۴	۱۱۰,۳۳۳,۹۰۳	۳۳۵,۱۲۴,۶۷۱	۲۶۱,۱۰۲,۵۶۰	۹۷,۹۵۴,۳۷۹	فروش
(۲۲۷,۶۸۳,۶۰۶)	(۱۷۹,۴۶۷,۰۵۹)	(۴۱,۸۰۱,۹۵۹)	(۱۳۷,۶۶۵,۱۰۰)	(۹۵,۱۲۶,۴۷۲)	(۵۰,۷۱۵,۵۳۱)	بهای تمام شده کالای فروخته
۲۹۱,۴۵۹,۰۲۲	۲۶۵,۹۹۱,۵۱۵	۶۸,۵۳۱,۹۴۴	۱۹۷,۴۵۹,۵۷۱	۱۶۵,۹۷۶,۰۸۸	۴۷,۲۳۸,۸۴۸	سود ناخالص
(۱,۹۲۸,۵۶۱)	(۱,۳۹۶,۴۸۵)	(۳۴۹,۱۲۱)	(۱,۰۴۷,۳۶۴)	(۹۳۶,۴۳۷)	(۴۳۷,۲۰۰)	هزینه فروش، اداری و عمومی
۲۸۹,۵۳۰,۴۶۰	۲۶۴,۵۹۵,۰۳۰	۶۸,۱۸۲,۸۲۳	۱۹۶,۴۱۲,۲۰۷	۱۶۵,۰۳۹,۶۵۱	۴۶,۸۰۱,۶۴۸	سود (زیان) عملیاتی
۰	۰	۰	۰	(۵۹,۸۳۰)	(۲۶۵,۵۳۰)	هزینه های مالی
۳۱,۲۱۷,۷۹۴	۲۴,۲۴۳,۸۴۶	۱۵,۹۳۸,۱۱۷	۸,۳۰۵,۷۲۹	۱۹,۸۸۶,۳۷۰	۶,۹۵۷,۳۱۳	سایر درآمدها و هزینه های غیر عملیاتی - درآمد سرمایه گذاریها
۰	۴۴۷,۹۱۷	۰	۴۴۷,۹۱۷	۵۲۵,۲۶۸	۱۸۵,۴۰۲	سایر درآمدها و هزینه های غیر عملیاتی - اقلام متفرقه
۳۲۰,۷۴۸,۲۵۴	۲۸۹,۲۸۶,۷۹۳	۸۴,۱۲۰,۹۴۰	۲۰۵,۱۶۵,۸۵۳	۱۸۵,۳۹۱,۴۵۹	۵۳,۶۷۸,۸۳۳	سود (زیان) عملیات در حال انجام قبل از مالیات
(۳۴,۷۴۳,۶۵۵)	(۳۰,۳۰۷,۳۵۴)	(۷,۵۰۰,۱۱۰)	(۲۲,۸۰۷,۲۴۲)	(۱۴,۴۵۸,۶۷۹)	(۷,۷۶۷,۶۹۴)	هزینه مالیات بر درآمد سال جاری
۲۸۶,۰۰۴,۵۹۹	۲۵۸,۹۷۹,۴۴۰	۷۶,۶۲۰,۸۲۹	۱۸۲,۳۵۸,۶۱۱	۱۷۰,۹۳۲,۷۸۰	۴۵,۹۱۱,۱۳۹	سود (زیان) خالص
۲,۴۰۳	۲,۱۷۶	۶۴۴	۳,۲۸۶	۳,۰۸۰	۱,۰۴۳	سود هر سهم - ریال
۱۱۹,۰۰۰,۰۰۰	۱۱۹,۰۰۰,۰۰۰	۱۱۹,۰۰۰,۰۰۰	۵۵,۵۰۰,۰۰۰	۵۵,۵۰۰,۰۰۰	۴۴,۰۰۰,۰۰۰	سرمایه

گزارش تحلیلی شرکت معدنی و صنعتی چادرملو

(کچاد)



سرمایه‌گذاری ملی ایران (سهامی عام)
«هلدینگ»

شماره چهل و دوم
۱۴۰۰ / ۱۲ / ۲۱

نتیجه گیری

باتوجه به مطالب بیان شده شرکت معدنی و صنعتی چادرملو می‌تواند در سال مالی منتهی به ۱۴۰۰/۱۲/۲۹ به ازای هر سهم ۲,۱۷۶ ریال سود محقق کند و با در نظر گرفتن مفروضات اعلامی برای سال مالی منتهی به ۱۴۰۱/۱۲/۲۹ سود هر سهم شرکت ۲,۴۰۳ ریال برآورد می‌شود.

چادرملو با توجه به تحلیل انجام شده و در نظر گرفتن سیاست تقسیم سود ۷۰ درصد از P/E تحلیلی ۵,۸ واحد برخوردار است با دید بلند مدت گزینه مطلوب و کم ریسکی برای سرمایه‌گذاری است. در عین حال ذکر این نکته نیز ضروری است که مهمترین دغدغه شرکت طی سال‌های آتی کاهش ذخایر سنگ آهن در دسترس و اکتشافات معادن جدید است.

تحلیل حساسیت

نرخ دلار به ریال							
۲۸۰,۰۰۰	۲۷۰,۰۰۰	۲۶۰,۰۰۰	۲۵۰,۰۰۰	۲۴۰,۰۰۰	۲۳۰,۰۰۰	۲۲۰,۰۰۰	
۲,۲۰۰	۲,۰۹۸	۱,۹۹۶	۱,۸۹۴	۱,۷۹۲	۱,۶۹۰	۱,۵۸۸	۵۰۰
۲,۳۱۴	۲,۲۰۸	۲,۱۰۲	۱,۹۹۶	۱,۸۹۰	۱,۷۸۴	۱,۶۷۸	۵۲۰
۲,۴۲۸	۲,۳۱۸	۲,۲۰۸	۲,۰۹۸	۱,۹۸۷	۱,۸۷۷	۱,۷۶۷	۵۴۰
۲,۵۴۲	۲,۴۲۸	۲,۳۱۴	۲,۲۰۰	۲,۰۸۵	۱,۹۷۱	۱,۸۵۷	۵۶۰
۲,۶۵۶	۲,۵۳۸	۲,۴۲۰	۲,۳۰۱	۲,۱۸۳	۲,۰۶۵	۱,۹۴۷	۵۸۰
۲,۷۷۰	۲,۶۴۸	۲,۵۲۶	۲,۴۰۳	۲,۲۸۱	۲,۱۵۹	۲,۰۳۶	۶۰۰
۲,۸۸۵	۲,۷۵۸	۲,۶۳۲	۲,۵۰۵	۲,۳۷۹	۲,۲۵۳	۲,۱۲۶	۶۲۰
۲,۹۹۹	۲,۸۶۸	۲,۷۳۸	۲,۶۰۷	۲,۴۷۷	۲,۳۴۶	۲,۲۱۶	۶۴۰

نرخ شمش - دلار

توضیح مهم:

آنچه در این گزارش مطالعه می کنید، تحلیل آخرین وضعیت شرکت است و برای اتخاذ تصمیم سرمایه گذاری کافی نیست. این گزارش سعی دارد فرهنگ تحلیل را در سطح بازار سرمایه افزایش دهد و همچنین به هیچ وجه توصیه ای برای خرید و فروش سهام نیست.

تهران ، خیابان کریم خان زند، خیابان شهید عضدی
(آبان جنوبی)، شماره ۱۱، ساختمان شهید بهمن محمودپور
تلفن: ۰۲۱-۸۸۹۰۳۲۹۳ فکس: ۰۲۱-۸۸۹۱۹۶۷۶